

RODA LİMAN DEPOLAMA VE LOJİSTİK İŞLETMELERİ A.Ş.

**FAALİYET RAPORU 2012**



## RODA LİMAN DEPOLAMA VE LOJİSTİK İŞLETMELERİ A.Ş.

- 2012 YILI FAALİYET RAPORU
- BİLANÇO, KAR VE ZARAR HESABI
- GELİR – GİDER TABLOSU
- DENETÇİ RAPORU

22 Şubat 2013, Cuma Günü Saat 11.00'de toplanacak  
Genel Kurul'a arz edilmek üzere hazırlanmıştır.



## İÇİNDEKİLER

### SUNUM

#### OLAĞAN GENEL KURUL GÜNDEMİ

#### I - GİRİŞ

1- RAPOR DÖNEMİ .....	7
2- ORTAKLIĞIN ÜNVANI .....	7
3- YÖNETİM KURULU VE DENETÇİLER .....	7
4- SERMAYE YAPISI .....	7

#### II - FAALİYETLER

A- YATIRIM FAALİYETLERİ .....	8 - 9
B- İŞLETME FAALİYETLERİ .....	10 - 11
1 – GENEL KARGO VE KATI DÖKME YÜK ELLEÇLEMELERİ .....	12
2 – KONTEYNİR ELLEÇLEMELERİ .....	13
C- EĞİTİM FAALİYETLERİ .....	14
D – İDARİ FAALİYETLER .....	15

#### III - KÂR DAĞITIM ÖNERİSİ .....

16

#### IV - DENETÇİ RAPORU .....

17

#### V - FİNANSAL YAPIYA İLİŞKİN BİLGİLER

- Ayrıntılı Bilanço (Aktif) .....	18
- Bilanço Açıklayıcı Notları (Aktif) .....	19
- Ayrıntılı Bilanço (Pasif) .....	20
- Bilanço Açıklayıcı Notları (Pasif) .....	21
- Ayrıntılı Gelir Tablosu .....	22
- Gelir Tablosu Açıklayıcı Notları .....	23

#### VI - 2012 YILI BİLANÇOSU .....

24 - 25

#### VII - 2012 KAR VE ZARAR TABLOSU .....

26



### RODA LİMAN DEPOLAMA VE LOJİSTİK İŞLETMELERİ A.Ş. 2012 YILI FAALİYET RAPORU

Sayın Ortaklarımız;

Şirketimizin tamamlamış olduğu 2012 yılı faaliyet dönemi ile ilgili çalışmalar ve buna bağlı sonuçların tetkik edileceği 14.Ortaklar Olağan Genel Kurul Toplantısını yapmaktan mutluluk duyuyoruz.

Limanımız kuruluşunda belirlenen misyonuna uygun olarak Bursa ve hinterlandında bulunan sanayi kuruluşları için güçlü bir lojistik destek noktası olarak hizmetlerine devam etmektedir. Şirketimiz ISO 9001:2008 sertifikasını alarak belgelendirmiş olduğu kaliteli hizmet anlayışıyla, 2012 yılı içinde, brüt gelirini bir önceki yıla göre % 9 artırarak 18.541.401 US dolara yükseltmiştir. Limanda verilen hizmetlerden elde edilen brüt gelirin; %64'lük kısmı konteynir gelirleri, % 36'lık kısmı genel yük gelirlerine aittir.

Liman, genel kargo yüklerinde; 2012 yılı içinde 330.597 tonu ihracat, 1.219.600 tonu ithalat, 39.552 tonu dahili kabotaj yükü olmak üzere toplamda 1.589.749 ton yüke tahmil tahliye hizmeti vermiş, konteynir hizmetlerinde ise; %22'lik artışla 134.216 teu'luk hacme ulaşmıştır. 2012 yılında 348 konteynir gemisine hizmet verilirken, toplamda Limanımıza uğrak yapan gemi sayısı 782'ye ulaşmıştır.

2012 yılı bilançosunu 6.369.812,90 TL Kâr ile kapatan Şirketimizde; amortisman ve faiz giderlerini ayırdığımızda VAFÖK 13.888.703,81 TL olarak gerçekleşmiştir.

Saygılarımızla,  
RODA LİMAN DEPOLAMA VE  
LOJİSTİK İŞLETMELERİ A.Ş.  
YÖNETİM KURULU

**RODA LİMAN DEPOLAMA VE LOJİSTİK İŞLETMELERİ A.Ş.'NİN  
22 ŞUBAT 2013, CUMA GÜNÜ SAAT 11.00'DE YAPILACAK  
14. ORTAKLAR OLAĞAN GENEL KURUL TOPLANTISI  
GÜNDEMİ**

1. Açılış ve Toplantı Başkanlığının oluşturulması,
2. Yönetim Kurulunca hazırlanan yıllık faaliyet raporunun okunması ve müzakeresi,
3. Denetçi raporunun okunması,
4. Finansal tabloların okunması, müzakeresi ve tasdiki,
5. Yönetim Kurulu Üyeleri ve Denetçilerin ibra edilmesi,
6. 2012 yılına ait oluşan Bilanço Kârının dağıtılmayarak, Geçmiş Yıllar zararlarına mahsup edilmesinin müzakeresi ve karara bağlanması,
7. Yönetim Kurulu Üyelerinin ücretlerinin belirlenmesi,
8. Faaliyet yılı içinde Yönetim Kurulu Üyeliklerinde meydana gelen eksiklikler nedeni ile Yönetim Kurulunca yapılan atamaların onaylanması,
9. Yönetim Kurulu Üye sayısı ve görev sürelerinin belirlenerek, Yönetim Kurulu Üyelerinin seçimi,
10. Genel Kurul İç Yönergesinin onaylanması,
11. Yönetim Kurulu Üyelerine Türk Ticaret Kanunu'nun 395 ve 396'ncı maddeleri uyarınca yetki tanınması,
12. Dilekler,
13. Kapanış.

\* 14.Ortaklar Olağan Genel Kurul Toplantısı, 22 Şubat 2013, Cuma günü saat 11.00'de Ata Mahallesi 146 Nolu Sokak No:5 16600 Gemlik / Bursa merkez adresimizde yapılacaktır.

## I - GİRİŞ

<b>1-RAPOR DÖNEMİ</b>	: 01.01.2012 - 31.12.2012
<b>2-ORTAKLIĞIN ÜNVANI</b>	: Roda Liman Depolama ve Lojistik İşl. A.Ş
<b>3-YÖNETİM KURULU VE DENETÇİLER</b>	:
Yönetim Kurulu Başkanı	: Ergün KAĞITÇIBAŞI
Yönetim Kurulu Başkan Vekili	: Abidin ALTINTAŞ
Yönetim Kurulu Üyesi	: M.Celal GÖKÇEN
Yönetim Kurulu Üyesi	: Osman ŞAHİN
Yönetim Kurulu Üyesi	: Raci ASLAN
Yönetim Kurulu Üyesi	: Recep ALTINTAŞ
Yönetim Kurulu Üyesi	: Burhan EVCİL
Yönetim Kurulu Üyesi	: Pınar AKINCI
Denetçi	: Nuri ÖZDEMİREL
Denetçi	: Zekeriya AYDIN

\* Yönetim Kurulu Üyeleri ile Denetçi üyeler; 24.02.2012 tarihinde yapılan 13. Ortaklar Olağan Genel Kurulunda 1 (bir) yıl için seçilmişlerdir.

## 4-SERMAYE YAPISI

Şirketimizin sermayesi 63.050.000,00 TL olup, tamamı ödenmiştir. Sermayemizin dağılımı aşağıdaki gibidir;

Ortağın Adı/Ünvanı	Pay Miktarı	Pay Yüzdesi %
Bursa Çimento Fabrikası A.Ş.	16.192.060,00 TL	25,68 ~
Çemtaş Çelik Makina San.ve Tic.A.Ş.	14.186.250,00 TL	22,50
Bursa Beton Sanayi ve Tic.A.Ş.	630.500,00 TL	1,00
Bursa Çimento Sanayi ve Tic.A.Ş.	258.095,00 TL	0,41 ~
Ares Çimento İnş.San.ve Tic.A.Ş.	258.091,00 TL	0,40 ~
Dora Yatırım ve İşletmecilik Tic.A.Ş.	31.524.996,00 TL	49,99
Ergün KAĞITÇIBAŞI	1,00 TL	0,0025 ~
M.Celal GÖKÇEN	1,00 TL	0,0025 ~
Raci ASLAN	1,00 TL	0,0025 ~
Burhan EVCİL	1,00 TL	0,0025 ~
Osman Şahin	1,00 TL	0,0025 ~
Abidin Altıntaş	1,00 TL	0,0025 ~
Recep Altıntaş	1,00 TL	0,0025 ~
Pınar AKINCI	1,00 TL	0,0025 ~
<b>TOPLAM</b>	<b>63.050.000,00 TL</b>	<b>100,00</b>

\* Şirketimizin 2012 yılı Bilanço Kâr'ı 6.369.812,90 TL. olup, bununla ilgili açıklama Kar ve Zarar hesaplarımızla birlikte yapılmıştır.

## II - FAALİYETLER

### A- YATIRIM FAALİYETLERİ



Konteynir istif sahası ve genel depolama maksatlı kullanılmak üzere gümrüklü alanımızda 16 dönümlük deniz dolgusu Haziran ayında tamamlanmış, elektrik, aydınlatma, yangın söndürme sistemi, stabilize zemin kaplaması yapılmış ve aşağıda bahsedilen ilave makine yatırımları ile beraber limanın yıllık konteynir elleçleme kapasitesi 150.000 teu'ya çıkartılmıştır.

Kapasite artışını karşılamak, hizmet kalitesi ve sürecinde zafiyet yaşamamak amacıyla yıl içerisinde; 1 adet ikinci el 100 ton kapasiteli, 6407 model Gottwald Mobil Konteynir Vinci ve beraberinde kullanılmak üzere 25 metre küplük 1 adet hidrolik kepçe, 1 adet RHL 860 XL model elektrikli Terex- Fuchs Ekskavatör, 1 adet DRF 450-65S5 model 45 ton kapasiteli Kalmar Reach Steacker, limanın temizlik ve su nakliyesi işlerini görebilecek 1 adet traktör ve ekipmanları satın alınmıştır.



İskele üzerinde genel yük elleçlemesi için taşeron firmanın kullanmakta olduğu 1 adet MHL 360 dizel Terex - Fuchs Ekskavatör, 1 adet 835 R elektrikli Sennnebogen Ekskavatör ve beraberinde yük ataşmanları, 3 adet 13 metre küplük Güven marka mekanik kepçe ve 1 adet bunker devir alınmıştır.

33.5 dönümlük yeni gümrüksüz sahamızın 4.692 metrekaresi parke taş ile kaplanarak depolama sahası olarak kullanıma hazır hale getirilmiştir.



67 dönüm dış depolama sahamızın 3.200 metrekarelik kısmı, müşteri talepleri doğrultusunda asfalt malzeme ile kaplanarak, toplamda açık depolama sahası olarak kullanılan alan 10.300 metrekareye ulaşmıştır.



Olası deniz kazalarını önlemeye yönelik İskelenin No:1 - No:2 ve No:3 rıhtım köşelerine roller tip köşe usturmaçaları monte edilmiştir.

Mevcut Dolgu alanımızın deniz tarafında, 3.faz genişleme yatırımı kapsamında, 40 dönüm deniz dolgu alanı için yaptırılan etüd ve analizler tamamlanarak Çevre ve Şehircilik İl Müdürlüğü'ne sunulmuştur. 2013 yılı ikinci çeyreğine kadar söz konusu alana ilişkin "ÇED Gerekli Değildir" belgesinin alınması, 1/1000 ölçekli İmar Planının onaylatılması, dolgu projelerinin hazırlanması ve Milli Emlak'tan ön izin kiralamasının yapılması, 2013 yılının 3. çeyreğine kadar ise DLH Genel Müdürlüğü'nden uygulama projelerinin onaylatılması planlanmaktadır.



Eğitime %100 destek Projesi kapsamında; Bursa Valiliği, İl Millî Eğitim Müdürlüğü ve Gemlik Belediye Başkanlığı ile Gemlik Belediyesinin tahsis ettiği alanda, 2013-2014 eğitim yılına yetiştirilmek üzere, 24 Derslikli İmam Hatip Ortaokulu yapılması için 08 Haziran 2012 tarihinde Protokol imzalanmıştır.

Okul yapımı ile ilgili olarak; ruhsat işlemleri, uygulama projeleri ve zemin iyileştirme çalışmaları tamamlanmış, Müteahhit seçimi için yapılan ihale 2013 yılı Ocak ayı içerisinde tamamlanarak inşaatı Şubat 2013 ayında başlaması öngörülmektedir.



## B- İŞLETME FAALİYETLERİ



Limanımız müşterilerinin ve çalışanlarının memnuniyetini sürekli kılmak için başladığı kalite çalışmalarını, 2012 Ağustos ayında ISO 9001:2008 sertifikasını alarak belgelendirmiş, sürekli iyileşme anlayışı içerisinde Ohsas 18001 belgelendirme çalışmalarına devam etmektedir.

2012 yılı içinde Ters Osmoz yöntemiyle kullanılır hale getirilen su; günlük kullanım ihtiyacımızı karşılamış ve gemilere 5.896 ton su hizmeti verilmiştir.

Limanımız Sıvı Atık Arıtma Tesisinde, 2012 yılı içerisinde gemilerden ve çevre limanlardan toplam 1.556 ton sıvı atık alımı yapılarak susuzlaştırma işlemine tabi tutulmuştur. 2. kategori çıkan 260.26 ton atık yağ Bursa Çimento A.Ş. bertaraf tesisine gönderilmiştir. Tesiste 2011 yılı sonu itibarıyla tamamlanan yaklaşık 40.000 TL maliyetli proses iyileştirmeleri neticesinde önceki yıllardan farklı olarak elde edilen 505.3 ton 1. kategori atık yağ, geri kazanım tesislerine gönderilerek 216.000,00 TL katma değer sağlanmıştır.



Mobil liman vinçlerimiz %72 elektrikle, %28 mazotla çalıştırılmış olup, zararlı gaz salınımları minimize edilmiştir.

Liman ve gemi kaynaklı oluşan atıkların geçici depolanması için ilgili yönetmeliklere uygun olarak tehlikeli ve tehlikesiz atık sahaları oluşturulmuştur.



İş Sağlığı ve Güvenliği mevzuatı kapsamında Mavi Akademi firmasından danışmanlık hizmeti alınmasına bu yılda devam edilmiştir. Konuyla ilgili Şirketimiz bilinç ve kültür düzeyinin artırılması amacıyla tehlikeli sınıfta yer alan işletmemizde, C Sınıfı belgeye haiz olan Bakım Onarım Müdürü İbrahim Akgün ve Çevre Arıtma Sorumlusu Orhan Duran İş Güvenliği Uzmanı olarak ilgili bakanlığa bildirim yapılmıştır.

Bölgemizde faaliyette bulunan Turkon ve Seago Line konteynır hat işletmecilerinin, ortak servis bölgelerinde çalışan Arkas Line gemilerini kullanmaya başlamaları ve Mayıs 2012 de başlayan G6 servisi ile APL ve Hapag Lloyd hatlarının Arkas Line Feeder servisini tercih etmeleri neticesinde; limanımızda toplam 17.976 teu'luk ek iş hacmi sağlanmıştır.



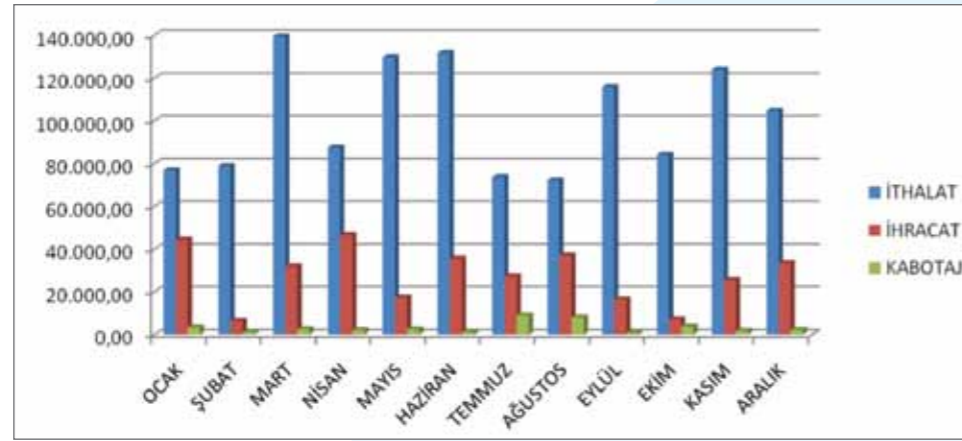
Limanımızda verilen iç dolun hizmetlerinde 2011 yılına göre %43,84'lük bir artışla 2012 yılında 25.639 adet konteynır iç yüklemesi yapılmıştır.

Limanda kritik öneme sahip makinelerle ilgili şirket bünyesinde oluşan bilgi birikimiyle planlı bakımlar ve ani gelişen arızalarda dışarıdan hizmet alımına gidilmeden, sorunlar tespit edilerek çözüme kavuşturulmuştur. (No:3 Liman vinci bom, pim değişimleri, No:1 Liman Vinci halat değişimi, RTG halat değişimleri, MHL 360 Terex-Fuchs Ekskavatör dizel motor revizyonu)



## 1- GENEL KARGO VE KATI DÖKME YÜK ELLEÇLEMELERİ

Limanımızda 2012 yılında 434 adet genel yük gemisine hizmet verilerek; 330.597,02 ton ihracat, 1.219.599,75 ton ithalat ve 39.552,48 ton kabotaj olmak üzere toplam 1.589.749,24 ton yüke, yükleme ve boşaltma hizmeti verilmiştir. 2012 yılı Mart ayında 174.268,55 ton ile aylık bazda en üst seviyesini bulan elleçleme kapasitemizin, yılsonu itibariyle %79,5' ine ulaşılmıştır.



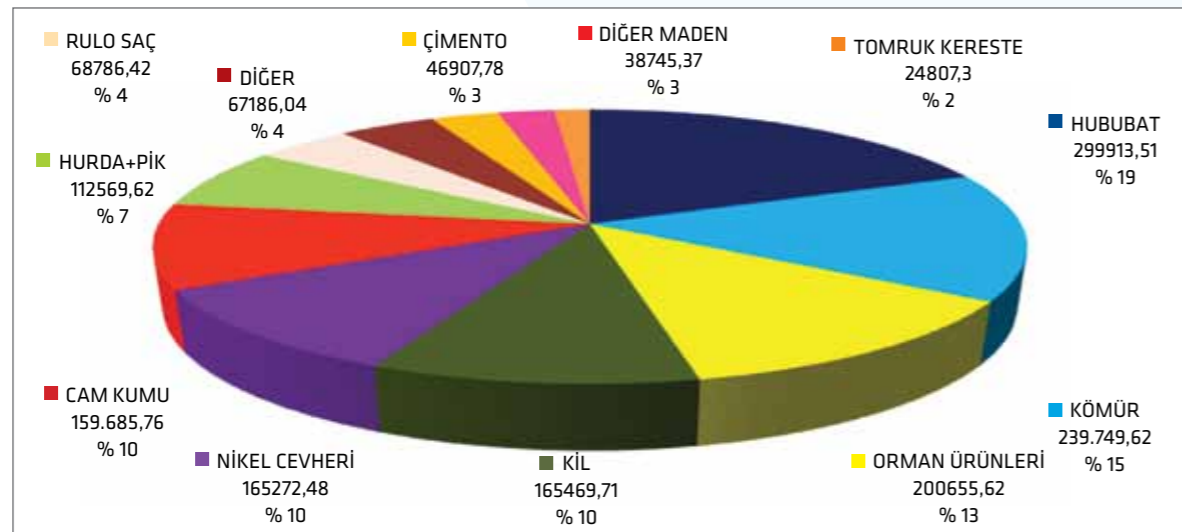
Grafik 1: Genel Yük İhracat, İthalat ve Dahili Kabotaj İşlemlerinin Aylara Göre Dağılımı

### MARMARA LİMANLARI GENEL KARGO VE KATI DÖKME YÜK ELLEÇLEMELERİ (TON)

LİMAN ADI	2005	2006	2007	2008	2009	2010	2011	2012	
GÜNEY MARMARA LİMANLARI	GEMPORT	669.357	235.321	52.184	3.317	37.973	143.049	119.076	79.731
	BORUSAN	1.909.306	2.113.664	2.525.083	2.193.514	2.013.864	2.831.892	2.860.772	3.021.286
	RODA			5.677	1.290.900	1.601.799	1.755.216	1.683.094	1.589.749
DOĞU MARMARA LİMANLARI	EVYAP	537.590	563.817	501.478	276.523	12.157	896	283.903	411
	YILPORT	2.535.714	2.725.103	2.396.502	1.955.702	1.522.488	2.349.995	2.219.674	1.995.580
KUZEY MARMARA LİMANLARI	AKPORT	1.129.614	1.146.321	1.453.999	1.371.431	1.875.242	1.676.330	2.209.869	0
	KUMPORT	265.000	268.482	466.898	187.932	279.176	286.265	237.443	243.712
	MARDAŞ	1.476.500	1.387.309	1.600.215	1.417.794	1.060.734	1.178.114	1.067.192	773.649

Kaynak: Türklım 2012

2012 yılı içerisinde limanımızda yükleme ve tahliyesi yapılan yüklerin toplam tonaj içerisindeki oransal dağılımı; Hububat %19, Kömür %15, Orman Ürünleri %13, Kil %10, Nikel Cevheri %10, Cam Kumu %10, Hurda+Pik %7, Rulo Saç %4, Diğer Yükler %4, Çimento %3, Diğer Madenler %3, Tomruk Kereste %2'dir.



## 2- KONTEYNİR ELLEÇLEMELERİ

Limanımızda 2012 yılında 348 konteynir gemisine hizmet verilmiş, toplam 134.216 teu konteynirin yükleme ve boşaltması yapılmıştır. Yükleme ve tahliye hizmetlerine ilaveten liman terminal alanında, konteynirle yönelik 20 değişik hizmet uluslararası standartlara uygun olarak verilebilmekte olup bu hizmetlerden sağlanan toplam gelir 11.829.436,33 USD olmuştur.

### (OCAK 2012 - ARALIK 2012) KONTEYNİR AYLIK HAREKET (TEU) TABLOSU

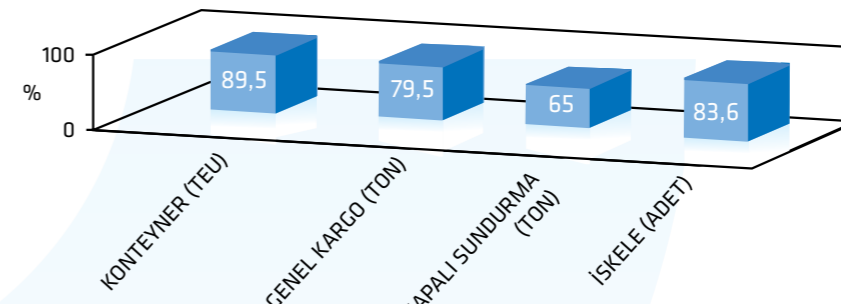
	OCAK 2012	ŞUBAT 2012	MART 2012	NİSAN 2012	MAYIS 2012	HAZİRAN 2012	TEMMUZ 2012	AĞUSTOS 2012	EYLÜL 2012	EKİM 2012	KASIM 2012	ARALIK 2012	TOPLAM
CMA CGM	4.702	4.511	2.698	3.252	5.336	5.297	3.302	3.370	6.017	3.602	3.680	5.697	51.464
ARKAS	3.107	4.712	5.535	5.343	7.048	8.319	8.868	7.033	7.017	6.085	7.735	5.502	76.304
CSAV-FEEDER	274	226	248	409	404	765	1.140	493	393	779	371	946	6.448
TOPLAM	8.083	9.449	8.481	9.004	12.788	14.381	13.310	10.896	13.427	10.466	11.786	12.145	134.216

### MARMARA LİMANLARI KONTEYNİR ELLEÇLEMELERİ (TEU)

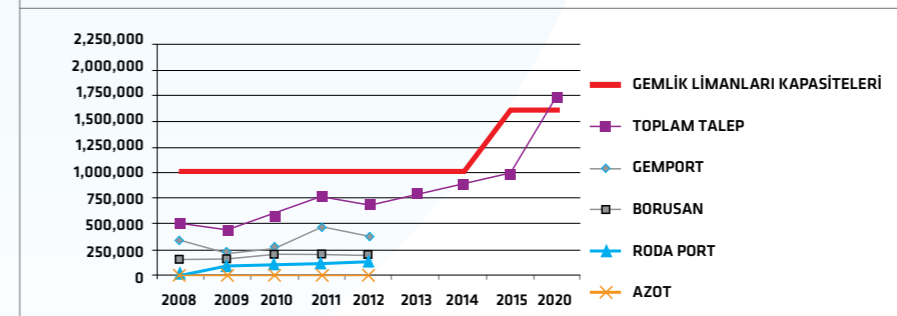
LİMAN ADI	2005	2006	2007	2008	2009	2010	2011	2012	
GÜNEY MARMARA LİMANLARI	GEMPORT	240.953	274.559	341.326	336.287	214.056	269.276	462.987	374.914
	BORUSAN	90.513	94.772	114.522	145.189	146.240	193.190	195.196	189.099
	RODA PORT				21.809	84.653	108.083	110.308	134.216
DOĞU MARMARA LİMANLARI	EVYAP	14.007	32.972	77.995	108.958	156.321	248.240	283.903	400.190
	YILPORT	33.785	35.830	68.777	135.495	133.368	184.533	230.884	230.402
KUZEY MARMARA LİMANLARI	AKPORT	1.292	235	1.956	32.827	3.177	0	7.890	0
	KUMPORT	438.849	531.382	665.684	649.466	476.513	620.995	843.776	1.087.984
	MARDAŞ	158.099	194.282	276.270	359.684	200.159	376.360	449.350	425.592
	MARPORT	589.644	720.603	997.910	1.252.936	1.159.358	1.542.998	1.404.760	1.583.888

Kaynak: Türklım 2012

### RODA LİMAN HİZMET BİRİMLERİ KAPASİTE DOLULUK ORANLARI TABLOSU



### BÖLGEMİZ LİMANLARI KONTEYNİR ELLEÇLEMELERİ (TEU)



Bölgemizde faaliyet gösteren limanların 2015 yılında ulaşacakları kapasiteler, Türklım'in konteynir elleçlemesinde öngörümüş olduğu yıllık talep artışı, bölgemizdeki gelişmeler (otoyol, demiryolu vb.) değerlendirildiğinde; Gemlik Limanlarının konteynir elleçleme kapasitelerini karşılayacak talep seviyesine 2019 yılında ulaşacakları düşünülmektedir.

Bölgemize yönelik talep artışı projeksiyonu ile kapasitemizin %90 seviyelerine ulaşması dikkate alındığında; 100.000 metrekarelik geri sahanın üst yapısının realize edilmesi, izin süreci devam eden 3. etap deniz dolgu projelerinin yatırım kaynak planlaması ve vardiyalı çalışma düzenimize bağlı olarak doğacak personel ihtiyacı, önümüzdeki süreçte Şirketimizin yönetmesi gereken riskler olarak değerlendirilebilir.



## C - EĞİTİM FAALİYETLERİ

Şirketimiz tarafından 2012 yılı içerisinde personelimiz ve alt işveren personeline farklı konularda toplam 2395 saat eğitim verilmiştir.

### KURUM İÇİNDE VERİLEN EĞİTİMLER

- Yangın Söndürme Cihazları Eğitimi
- Kaynak Yöntem Spesifikasyonu Eğitimi
- Radyasyon Ölçümü ve Radyasyondan Korunma Eğitimi

### KURUM DIŞINDAN ALINAN EĞİTİMLER

- Yeni Türk Ticaret Kanunu Eğitimi
- ISPS Kod Eğitimleri
- Gerilla Pazarlama Eğitimi
- Bakım Yönetimi ve Toplam Üretken Bakım Eğitimi
- ISO 9001:2008 İç Denetçi Tazeleme Eğitimi
- Satınalma ve Tedarikçi İlişkileri Yönetimi
- Makaralar, Kanca Blokları, Çelik Halat ve Soketler
- Temel İş Sağlığı ve Güvenliği Eğitimi
- 10.Kalite ve Başarı Sempozyumu
- Radyasyon Ölçümü ve Radyasyondan Korunma Eğitimi
- Temel İlk Yardım Eğitimi
- Sıhhi Tesisat ve Boru Tesisatçısı Eğitimi
- Elektrik Bakım Eğitimi
- Mekanik Bakım Eğitimi
- Kaynakçılık Eğitimi
- Yeni Türk Ticaret Kanunu'nun İş Hayatına Getirdiği Yenilikler
- Sanayi Kazancısı Yetiştirme Kursu
- Yenileme İş Sağlığı ve Güvenliği, Acil Durum ve Ergonomi Eğitimi
- S7 300 PLC Eğitimi
- Ohsas 18001 İş Sağlığı ve Güvenliği Yönetim Sistemi
- Saha Çalışanları İçin İş Sağlığı ve Güvenliği, Acil Durum ve Ergonomi Eğitimi
- Liman Operasyon Elemanı Ulusal Yeterliliklerin Hazırlanması Çalıştayı
- Depo Yönetimi Eğitimi
- Yangın Eğitimi ve Tatbikatı
- Siber Güvenlik Konferansı
- Elektrik İşlerinde İş Sağlığı ve Güvenliği, Acil Durum ve Ergonomi Eğitimi
- Mekanik Bakım İşlerinde İş Sağlığı ve Güvenliği, Acil Durum ve Ergonomi Eğitimi
- Tesisat İşlerinde İş Sağlığı ve Güvenliği, Acil Durum ve Ergonomi Eğitimi
- Bakım Onarım İşlerinde İş Sağlığı ve Güvenliği, Acil Durum ve Ergonomi Eğitimi
- Problem Çözme Teknikleri
- 21. Kalite Kongresi
- Radyasyon Kontrolü Eğitimi



## D - İDARİ FAALİYETLERİMİZ

1. Şirketimiz 2012 Faaliyet Yılı İdari İşleri; Yönetim Kurulu, 54 beyaz yakalı ve 97 mavi yakalı personel ile yürütülmüştür. Yıl içerisinde çeşitli nedenlerle 12 personel işten ayrılmıştır.

2. Haksız fiilden dolayı yıl içinde herhangi bir tazminat ödenmemiştir.

3. Ak Sigorta A.Ş.'nin Mas Kablo Yatırım ve Ticaret A.Ş.'ye ödemiş olduğu 67.793,26 YTL tutarındaki hasar tazminatını Şirketimize rücu amacı ile Gemlik Asliye Hukuk Mahkemesinde açmış olduğu TAZMİNAT davası aleyhimize sonuçlanmış olup kararın yazılması beklenmektedir.

Saxona Navigas Ltd. Şirketinin 33.264 USD tutarındaki İCRA TAKİBİNE kısmi itirazımız üzerine açılan İTİRAZIN İPTALI davası Bursa 1. Asliye Ticaret Mahkemesinde halen devam etmekte olup, dosya Bilirkişide inceleme aşamasındadır.

Adarat Döküm A.Ş.'nin tarafımıza açmış olduğu 8.000,00 TL tutarındaki TAZMİNAT talebine yönelik dava, Bursa 5. Asliye Ticaret mahkemesinde halen devam etmektedir.

Şirketimiz borçlularından Söğütsen Seramik San. İnş. Maden İth. İhr. A.Ş. tarafından yapılan YETKİ İTİRAZININ KALDIRILMASI yönelik Gemlik İcra Hukuk Mahkemesinde görülmekte olan dava, Dosya Ön İncelemesi aşamasındadır.

Eski çalışanlarımızdan Metin KAZAS tarafından Bursa 7. İş Mahkemesinde açılan İŞE İADE davası, halen devam etmektedir.

Şirketimiz tarafından; Toprak Kağıt A.Ş.'ye 3.975,65 TL, Boğaziçi Gemi Kiralama Ltd.Şti.'ye 15.074,47 TL, Denk Mermer Ltd.Şti.'ne 5.285,45 TL, Tamfor Uluslararası Nakliye Loj. Hiz. Ve Dış Tic. Ltd. Şti.'ye 1.862,02 TL, Tolkun Denizcilik Taş. Dış.Tic.Ltd.Şti.'ne 10.348,01 TL, Söğütsen Seramik San. İnş. Maden İth. İhr. A.Ş.'ne 14.318,70 TL ve Aksiyon Lojistik Uluslararası Taş. San Tic A.Ş. 'ne 11.036,17 TL tutarındaki icra takibi yürütülmektedir.



### III - KAR DAĞITIM ÖNERİSİ

Sayın Ortaklarımız,

Şirketimizin, 2012 faaliyet yılında elde etmiş olduğu 6.369.812,90 TL bilanço kârının dağıtılmayıp; Geçmiş Yıllar Zararlarına mahsup edilmesini takdir ve tasviplerinize arz ederiz.

Saygılarımızla,  
RODA LİMAN DEPOLAMA VE  
LOJİSTİK İŞLETMELERİ A.Ş.  
YÖNETİM KURULU

### IV- DENETÇİ RAPORU

#### RODA LİMAN DEPOLAMA VE LOJİSTİK İŞLETMELERİ A.Ş. GENEL KURULUNA

Ortaklığın Ünvanı	: RODA LİMAN DEPOLAMA VE LOJİSTİK İŞLETMELERİ A.Ş.
Merkezi	: BURSA
Sermayesi	: 63.050.000,00 TL.
Faaliyet Konusu	: Liman İşletmeciliği
Denetçilerin Adı ve Soyadı	: Nuri ÖZDEMİREL, Zekeriya AYDIN.
Görev Süresi	: Görev süremiz bir yıl olup Şirket Ortağı değildir.
Katılınan Yönetim Kurulu Toplantı Sayısı	: 18 toplantı
Yapılan Denetim Sayısı	: 12 inceleme
Ortaklık hesapları, defter ve belgeler üzerinde yapılan incelemelerin kapsamı, hangi tarihlerde inceleme yapıldığı ve varılan sonuç	: T.T. Kanununun tanıdığı yetki sınırları içinde 10.01.2012, 07.02.2012, 13.03.2012, 10.04.2012, 08.05.2012, 08.06.2012, 06.07.2012, 10.08.2012, 11.09.2012, 09.10.2012, 16.11.2012 ve 11.12.2012 tarihlerinde 12 defa incelenmiş ve tespit edilen sonuçların kayıtlara uygun olduğu görülmüştür.
T.T.K.'nun 353'ncü maddesinin 1'nci fıkrasının 3 numaralı bendi gereğince ortaklık veznesinde yapılan sayımların tarih ve sonuçları.	: Şirket veznesi 10.01.2012, 07.02.2012, 13.03.2012, 10.04.2012, 08.05.2012, 08.06.2012, 06.07.2012, 10.08.2012, 11.09.2012, 09.10.2012, 16.11.2012 ve 11.12.2012 tarihlerinde 12 defa sayılmış ve tespit edilen sonuçların kayıtlara uygun olduğu görülmüştür.
T.T.K.'nun 353'ncü maddesinin 1'nci fıkrası 4 numaralı bendi gereğince yapılan inceleme tarih ve sonuçları.	: Yıl içerisinde aylar itibarıyla ve yıl sonunda 31.12.2012 tarihli inceleme esnasında Şirket'e tevdi edilen kıymetli evrakların sayımı yapılmış olup, birer tutanakla tespit edilmiş ve kayıtlara uygun olduğu görülmüştür.
İntikal eden şikâyet, yolsuzluklar ve bunlar yapılan işlemler.	: Tarafımıza yıl içinde şirketimizden veya dışarıdan hakkında herhangi bir şikâyet ve ihbar yapılmamıştır.

RODA LİMAN DEPOLAMA VE LOJİSTİK İŞLETMELERİ A.Ş.'nin 01.01.2012 - 31.12.2012 dönemi hesap ve işlemlerini Türk Ticaret Kanunu, esas sözleşmesi ve diğer mevzuat ile genel kabul görmüş muhasebe ilke ve standartlarına göre incelemiş bulunmaktayız.

Görüşümüze göre içeriğini benimsediğimiz ekli 31.12.2012 tarihi itibarıyla düzenlenmiş Bilanço, ortaklığın anılan tarihteki gerçek mali durumunu 01.01.2012 - 31.12.2012 dönemine ait Kâr - Zarar tablosu anılan döneme ait gerçek faaliyet sonuçlarını yansıtmakta ve ortaklık esas sözleşmesine uygun bulunmaktadır. Bilanço ile Kar-Zarar Tablosunun onaylanmasını ve Yönetim Kurulunun aklanmasını oylarınıza arz ederiz.

Denetçi  
Nuri ÖZDEMİREL

Denetçi  
Zekeriya AYDIN

## RODA LİMAN DEPOLAMA VE LOJİSTİK İŞLETMELERİ A.Ş. 2012 YILI BİLANÇOSU

1- Bir Önceki yıllı karşılaştırmalı olarak düzenlenen Bilanço

### AKTİF (VARLIKLAR)

	CARİ DÖNEM 31.12.2012	ÖNCEKİ DÖNEM 31.12.2011
<b>I-DÖNEN VARLIKLAR</b>		
<b>A-HAZİR DEĞERLER</b>	<b>4,127,577.16</b>	<b>5,597,162.10</b>
1-KASA	2,351.95	3,108.07
3-BANKALAR	4,125,225.21	5,594,054.03
<b>B-MENKUL KIYMETLER</b>	<b>0.00</b>	<b>0.00</b>
<b>C-TİCARİ ALACAKLAR</b>	<b>3,248,625.67</b>	<b>2,184,716.14</b>
1-ALICILAR	3,027,674.51	2,021,973.43
2-ALACAK SENETLERİ	208,416.22	150,267.77
3-VERİLEN DEPOZİTO VE TEMİNATLAR	8,559.25	8,499.25
5-ŞÜPHELİ TİCARİ ALACAKLAR	3,975.69	3,975.69
<b>D-DİĞER ALACAKLAR</b>	<b>314,548.60</b>	<b>155,133.14</b>
4-PERSONELDEN ALACAKLAR	3,232.00	3,105.00
5-DİĞER ÇEŞİTLİ ALACAKLAR	311,316.60	152,028.14
<b>E-STOKLAR</b>	<b>411,197.85</b>	<b>5,000.00</b>
1-İLK MADDE VE MALZEME	329,786.35	0.00
4-VERİLEN SİPARİŞ AVANSLARI	81,411.50	5,000.00
<b>F-YILLARA YAYGIN İNŞAAT VE ONARIM MALİYETLERİ</b>	<b>0.00</b>	<b>0.00</b>
<b>G-GELECEK AYLARA AİT GİDER VE GELİR TAHAKK.</b>	<b>1,765.84</b>	<b>2,389.03</b>
2-GELİR TAHAKKUKLARI	1,765.84	2,389.03
<b>H-DİĞER DÖNEN VARLIKLAR</b>	<b>51,342.20</b>	<b>44,882.48</b>
4-PEŞİN ÖDENEN VERGİ VE FONLAR	51,342.20	44,882.48
<b>DÖNEN VARLIKLAR TOPLAMI</b>	<b>8,155,057.32</b>	<b>7,989,282.89</b>
<b>II-DURAN VARLIKLAR</b>		
<b>A-TİCARİ ALACAKLAR</b>	<b>0.00</b>	<b>0.00</b>
<b>B-DİĞER ALACAKLAR</b>	<b>0.00</b>	<b>0.00</b>
<b>C-MALİ DURAN VARLIKLAR</b>	<b>0.00</b>	<b>0.00</b>
<b>D-MADDİ DURAN VARLIKLAR</b>	<b>61,702,442.07</b>	<b>63,456,626.68</b>
1-ARAZİ VE ARSALAR	11,892,869.46	11,892,869.46
2-YERALTI VE YERÜSTÜ DÜZENLER	45,628,146.34	45,628,146.34
3-BİNALAR	10,712,658.78	10,712,658.78
4-TEŞİS MAKİNE VE CİHAZLAR	28,352,390.65	25,757,593.63
5-TAŞITLAR	1,352,595.17	1,288,350.73
6-DEMİRBAŞLAR	2,279,991.91	1,924,059.87
8-BİRİKMiŞ AMORTİSMANLAR (-)	-42,129,600.70	-35,652,672.07
9-YAPILMAKTA OLAN YATIRIMLAR	3,604,390.46	1,843,069.94
10-VERİLEN AVANSLAR	9,000.00	62,550.00
<b>E-MADDİ OLMAYAN DURAN VARLIKLAR</b>	<b>3,566,799.16</b>	<b>84,647.90</b>
5-HAKLAR	3,903,228.48	0.00
6-BİLGİSAYAR PROGRAMLARI	425,911.00	399,497.40
7-BİRİKMiŞ AMORTİSMANLAR (-)	-762,340.32	-314,849.50
<b>F-ÖZEL TÜKENMEYE TABİ VARLIKLAR</b>	<b>0.00</b>	<b>0.00</b>
<b>G-GELECEK YILLARA AİT GİDER VE GELİR TAHAKK.</b>	<b>971,045.08</b>	<b>844,489.66</b>
1-GELECEK YILLARA AİT GİDERLER	971,045.08	844,489.66
<b>H-DİĞER DURAN VARLIKLAR</b>		<b>0.00</b>
<b>DURAN VARLIKLAR TOPLAMI</b>	<b>66,240,286.31</b>	<b>64,385,764.24</b>
<b>AKTİF (VARLIKLAR) TOPLAMI</b>	<b>74,395,343.63</b>	<b>72,375,047.13</b>
<b>III-NAZİM HESAPLAR</b>	<b>75,216,229.44</b>	<b>95,323,324.42</b>
<b>GENEL YEKÜN</b>	<b>149,611,573.07</b>	<b>167,698,371.55</b>

## BİLANÇO'NUN AKTİF (VARLIKLAR) KALEMİNE AİT AÇIKLAMALAR

### I - DÖNEN VARLIKLAR

A - Hazır Değerler

2,351.95 TL 'si Bu hesaptaki 4.127.577,16 TL'nin;  
31.12.2012 tarihli kasadaki nakit mevcudumuza,  
1.686.049.76 TL 'si 31.12.2012 tarihli bankalardaki TL hesaplarımızın bakiyelerine,  
2.149.105.55 TL 'si 31.12.2012 tarihi itibarıyla değerlendirilmiş 1.205.601,68 \$ tutarındaki USD mevduatımıza,  
290.069.90 TL 'si 31.12.2012 tarihi itibarıyla değerlendirilmiş 123.344,77 € tutarındaki EURO mevduatımıza aittir.

B - Menkul Kıymetler  
C - Ticari Alacaklar

Bu hesaptaki 3.248.625,67 TL'nin;  
3.027.153,01 TL 'si Yurtiçi müşterilerimizden olan alacaklarımıza,  
521.50 TL 'si Yurtdışı müşterilerimizden olan alacaklarımıza,  
208.416,22 TL 'si Alacak Senetlerimize,  
6.802,00 TL 'si Gemlik Doğalgaz Dağıtım A.Ş.'ye ödenen depozito bedeline,  
1.757,25 TL 'si Diğer çeşitli depozito ve teminatlara,  
3.975,69 TL 'si Dava aşamasındaki şüpheli hale gelmiş alacaklarımıza aittir.

D - Diğer Alacaklar

Bu hesaptaki 314.548,60 TL'nin;  
3.232,00 TL 'si Personel özel sağlık sigortası primi alacaklarımıza,  
269.272,19 TL 'si KDV Kanunu 13-B kapsamında iade alınacak KDV'ye,  
488,12 TL 'si 4457 Sayılı SGK Prim terkinin kapsamındaki alacaklarımıza,  
27.198,54 TL 'si 5511 Sayılı SGK Prim terkinin kapsamındaki alacaklarımıza,  
14.357,75 TL 'si Intresco Limited International Repair And Shipping firması tarafından talep edilen hasar bedelinin ödenen kısmına aittir.

E - Stoklar

Bu hesaptaki 411.197,85 TL'nin;  
126.819,66 TL 'si Akaryakıt Ambanna,  
310,00 TL 'si Doğalgaz, Sanayi ve Ev Gazları Ambanna,  
167.860,90 TL 'si Yedek Parça Ambanna,  
9.465,20 TL 'si Madeni Yağ Ambanna,  
21.897,11 TL 'si Yardımcı Malzeme Ambanna,  
3.433,48 TL 'si Kırtasiye Ambanna,  
245,00 TL 'si M.C.H Deniz Araştırmaları Ltd.Şti'ne ödenen sipariş avansına,  
73.863,90 TL 'si Netline Bilgisayar Ltd Şti'ne ödenen sipariş avansına,  
5.097,60 TL 'si TR Kurumsal Ltd Şti'ne ödenen sipariş avansına aittir.

F - Yıllara Yaygın İnşaat ve Onarım Maliyetleri  
G - Gelecek Aylara Ait Gider ve Gelir Tahakk.  
H - Diğer Dönen Varlıklar

Bu hesap bakiye vermemektedir.  
Bu hesaptaki 1.765,84 TL; 31.12.2012 tarihindeki vadeli mevduatımızın brüt faiz gelirinindir.  
Bu hesaptaki 51.342,20 TL'nin;  
38.722,69 TL 'si Kurumlar Vergisinden mahsup edilecek olan repo stopajlarımızı,  
12.619,51 TL 'si Personele ait Aralık 2012 Aşgari Geçim İndirimi tutanağına aittir.

### II - DURAN VARLIKLAR

A - Ticari Alacaklar  
B - Diğer Alacaklar  
C - Mali Duran Varlıklar  
D - Maddi Duran Varlıklar

Bu hesap hareket görmemiştir.  
Bu hesap hareket görmemiştir.  
Bu hesap hareket görmemiştir.  
Bu hesaptaki 61.702.442,07 TL'nin;  
11.892.869,46 TL 'si Arazi ve Arsalar,  
45.628.146,34 TL 'si Yer altı ve Yerüstü Düzenlerine,  
4.603.529,75 TL 'si Antrepo ve gümrük binasına,  
5.761.498,50 TL 'si Yönetim binalarına,  
347.630,53 TL 'si Prefabrik binalara,  
28.352.390,65 TL 'si Tesis makine ve cihazlara,  
1.331.945,17 TL 'si Mevcut kara taşıtlarımıza,  
20.650,00 TL 'si Deniz taşıtlarımıza,  
748.296,81 TL 'si Büro demirbaşlarına,  
1.425.137,46 TL 'si İşletme demirbaşlarına,  
75.752,94 TL 'si İç hizmetler demirbaşlarına,  
30.804,70 TL 'si Atölye demirbaşlarına,  
42.129.600,70 TL 'si Birikmiş amortismanlara,  
1.740.033,63 TL 'si 16 dönümlük ek dolgu sahası harcamalarına,  
90.084,30 TL 'si 16 dönümlük ek dolgu sahası elektrik alt yapı harcamalarına,  
23.249,63 TL 'si 16 dönümlük ek dolgu sahası bilgi işlem alt yapı harcamalarına,  
398.486,25 TL 'si Liman sahası altyapı harcamalarına,  
665.990,86 TL 'si Dış saha düzenleme harcamalarına,  
44.664,56 TL 'si Dış saha elektrik alt yapı harcamalarına,  
172.700,40 TL 'si Yeni depolama sahası harcamalarına,  
189.355,59 TL 'si Üçüncü kademe dolgu sahası (40.000 m<sup>2</sup>) harcamalarına,  
279.825,24 TL 'si Millî Eğitim Bakanlığı adına okul yapımı harcamalarına,  
9.000,00 TL 'si Çedferm Mühendislik Hizmetleri Ltd Şti'ne verilen avans bedeline aittir.

E - Maddi Olmayan Duran Varlıklar

Bu hesaptaki 3.566.799,16 TL bakiyenin;  
3.903.228,48 TL 'si Finansal kiralama yoluyla edinilen tesis makine ve cihazlara ait haklara,  
307.048,70 TL 'si İdari bölüm bilgisayar programlarına,  
118.862,30 TL 'si İşletme bölümü bilgisayar programlarına,  
762.340,32 TL 'si Diğer Maddi Olmayan Duran Varlıklar hesabının birikmiş amortismanlarına aittir.  
Bu hesap bakiye vermemektedir.

F - Özel Tüketime Tabi Varlıklar

Bu hesaptaki 971.045,08 TL'nin;  
543.687,50 TL 'si 2013 yılı Millî Emlak Kullanım İzni Kira giderlerine,  
388.544,33 TL 'si 2013 yılı içerisinde giderleştirilecek sigorta giderlerine,  
2.010,00 TL 'si 2013 yılı içerisinde giderleştirilecek özel sağlık sigortası işveren hissesine,  
1.582,11 TL 'si 2013 yılı içerisinde giderleştirilecek diğer abonelik giderlerine,  
1.850,00 TL 'si 2013 yılı içerisinde giderleştirilecek Lebib Yalın abonelik giderlerine,  
13.438,44 TL 'si Gelecek yıllara ait amortisman giderlerine,  
18.770,83 TL 'si 2013 yılı içerisinde giderleştirilecek bilgi işlem abonelik giderlerine,  
1.161,87 TL 'si 2013 yılı içerisinde kullanılacak resmi defterlerin noter tasdik harçlarına aittir.

G - Gelecek Yıllara Ait Gider ve Gelir Tahakk.



## RODA LİMAN DEPOLAMA VE LOJİSTİK İŞLETMELERİ A.Ş. 2012 YILI BİLANÇOSU

1- Bir Önceki yıllarla karşılaştırmalı olarak düzenlenen Bilanço

### PASİF (KAYNAKLAR)

	CARİ DÖNEM 31.12.2012	ÖNCEKİ DÖNEM 31.12.2011
<b>I-KISA VADELİ YABANCI KAYNAKLAR</b>		
<b>A-MALİ BORÇLAR</b>		
1-BANKA KREDİLERİ	121,103.53	0.00
<b>B-TİCARİ BORÇLAR</b>		
1-SATICILAR	1,425,668.14	974,340.69
<b>C-DİĞER BORÇLAR</b>		
4-PERSONELE BORÇLAR	105,021.20	87,643.92
<b>D-ALINAN AVANSLAR</b>		
1-ALINAN SİPARİŞ AVANSLARI	15,679.40	4,902.19
<b>E-YILLARA YAYGIN İNŞAAT VE ONARIM HAKEDİŞLERİ</b>		
F-ÖDENECEK VERGİ VE DİĞER YÜKÜML.	0.00	0.00
1-ÖDENECEK VERGİ VE FONLAR	417,722.79	414,503.80
2-ÖDENECEK SOSYAL GÜVENLİK KESİNTİLERİ	193,888.10	130,786.29
3-ÖDENECEK DİĞER YÜKÜMLÜKLER	222,969.69	283,303.51
865.00	414.00	
<b>G-BORÇ VE GİDER KARŞILIKLARI</b>		
H-GELECEK AYLARA AİT GELİR VE GİDER TAHAKK.	0.00	0.00
2-GİDER TAHAKKUKLARI	79,821.94	121,142.11
<b>I-DİĞER KISA VADELİ YABANCI KAYNAKLAR</b>		
<b>KISA VADELİ YABANCI KAYNAKLAR TOPLAMI</b>	<b>2,165,017.00</b>	<b>1,602,532.71</b>
<b>II-UZUN VADELİ YABANCI KAYNAKLAR</b>		
<b>A-MALİ BORÇLAR</b>		
1-BANKA KREDİLERİ	16,249,683.50	24,862,319.87
2-FİNANSAL KİRALAMA İŞLEMLERİNDEN BORÇLAR	3,537,850.02	0.00
3-ERTELENMİŞ FİNANSAL KİRALAMA BORÇLANMA VE MALİYETLERİ	-223,404.64	0.00
<b>B-TİCARİ BORÇLAR</b>		
C-DİĞER BORÇLAR	0.00	0.00
<b>D-ALINAN AVANSLAR</b>		
E-BORÇ VE GİDER KARŞILIKLARI (-)	0.00	0.00
1-KIDEM TAZMİNATI KARŞILIKLARI	1,221,092.58	834,902.28
<b>F-GELECEK YILLARA AİT GELİR VE GİDER TAHAKK.</b>		
G-DİĞER UZUN VADELİ YABANCI KAYNAKLAR	0.00	0.00
<b>UZUN VADELİ YABANCI KAYNAKLAR TOPLAMI</b>	<b>20,785,221.46</b>	<b>25,697,222.15</b>
<b>III-ÖZ KAYNAKLAR</b>		
<b>A-ÖDENMİŞ SERMAYE</b>		
1-SERMAYE	63,050,000.00	63,050,000.00
<b>B-SERMAYE YEDEKLERİ</b>		
C-KAR YEDEKLERİ	0.00	0.00
D-GEÇMİŞ YIL KARLARI	0.00	0.00
E-GEÇMİŞ YIL ZARARLARI (-)	296,640.01	296,640.01
F-DÖNEM NET KARI (ZARARI)	-18,271,347.74	-16,831,037.47
6,369,812.90	-1,440,310.27	
<b>ÖZ KAYNAKLAR TOPLAMI</b>	<b>51,445,105.17</b>	<b>45,075,292.27</b>
<b>PASİF (KAYNAKLAR) TOPLAMI</b>	<b>74,395,343.63</b>	<b>72,375,047.13</b>
<b>IV-NAZIM HESAPLAR</b>		
GENEL YEKÜN	75,216,229.44	95,323,324.42
	149,611,573.07	167,698,371.55

## BİLANÇO'NUN PASİF (KAYNAKLAR) KALEMİNE AİT AÇIKLAMALAR

### I - KISA VADELİ BORÇLAR

A - Mali Borçlar  
B - Ticari Borçlar  
C - Diğer Borçlar

D - Alınan Avanslar  
E - Yıllara Yaygın İnşaat ve Onarım Hakdedişleri  
F - Ödenecek Vergi ve Diğer Yükümlülükler  
1- Ödenecek Vergiler

2 - Ödenecek Sosyal Güvenlik Kesintileri

3 - Ödenecek Diğer Yükümlülükler

G - Borç ve Gider Karşılıkları  
H - Gelecek Aylara Ait Gelir ve Gider Tahakk.

I - Diğer Kısa Vadeli Yabancı Kaynaklar

### II - UZUN VADELİ BORÇLAR

A - Mali Borçlar

B - Ticari Borçlar  
C - Diğer Borçlar  
D - Alınan Avanslar  
E - Borç ve Gider Karşılıkları

F-Gelecek Aylara Ait Gelir ve Gider Tahakk.  
G-Diğer Uzun Vadeli Yabancı Kaynaklar

### III - ÖZ SERMAYE

A - Ödenmiş Sermaye  
B - Sermaye Yedekleri  
C - Kar Yedekleri  
D - Geçmiş Yıl Karları

E - Geçmiş Yıl Zararları

F - Dönem Net Kâr (Zararı)

Bu hesaptaki **121.103,53 TL**; Denizbanktan S.G.K ödemesinde kullanılan 0 faizli kredi borcumuza aittir.  
Bu hesaptaki **1.425.668,14 TL**; Yurtiçi satıcılara olan borçlarınıza aittir.  
Bu hesaptaki **105.021,20 TL**'nin;

102.470.53 TL 'si Ocak 2013 'de ödenecek işçi ücretlerine,  
2.550.67 TL 'si Ocak 2013 'de ödenecek mesleki eğitim öğrenci ücretlerine aittir  
Bu hesaptaki **15.679,40 TL**; Muhtelif müşterilerden alınan avanslara aittir.  
Bu hesap bakiye vermemektedir.  
Bu hesaptaki **417.722,79 TL** 'nin;

150.315.93 TL 'si Ödenecek Gelir Vergisine,  
1.692.50 TL 'si Ödenecek Gelir Vergisi Stopajı'na,  
4.528.68 TL 'si Ödenecek Gelir Vergisi Damga Vergisine,  
36.412.72 TL 'si Tevkif Edilmek Suretiyle Ödenecek KDV'ye,  
938.27 TL 'si Makbuz karşılığı damga vergisine aittir.

197.459.90 TL 'si Ödenecek S.G.K. Pirimine,  
9.190.67 TL 'si Ödenecek SGD - Destekleme Primine,  
16.319.12 TL 'si Ödenecek İşsizlik Sigortası Pirimine aittir.

865.00 TL 'si Personele ait kira kesintilerine aittir.

Bu hesap bakiye vermemektedir.

Bu hesaptaki **79.821,94 TL** 'nin;

31.695.52 TL 'si Akbank'tan alınan **15.000.000,00 \$** 'lik kredinin kalan **4.090.909,12 \$** tutarındaki kredi borcuna göre tahakkuk eden 31.12.2012 tarihindeki faiz tutana,

43.125.85 TL 'si Denizbank'tan alınan **10.000.000,00 \$** 'lik kredinin, kalan **4.000.000,00 \$** tutarındaki kredi borcuna göre tahakkuk eden 31.12.2012 tarihindeki faiz tutana,

5.000.57 TL 'si Diğer alınan kredilerin 31.12.2012 tarihindeki faiz tutana aittir.

Bu hesap hareket görmemiştir.

Bu hesaptaki **19.564.128,88 TL** 'nin;

7.292.454.60 TL 'si Akbank'tan alınan **15.000.000,00 \$** 'lik kredinin 31.12.2012 tarihi itibarıyla kalan **4.090.909,12 \$** kredi borcunun değerlenmiş tutana,

7.130.400.00 TL 'si Denizbank'tan alınan **10.000.000,00 \$** 'lik kredinin 31.12.2012 tarihi itibarıyla kalan **4.000.000,00 \$** kredi borcunun değerlenmiş tutana,

73.697.57 TL 'si Yapı Kredi Bankası'ndan alınan **128.000,00 €** 'luk kredinin 31.12.2012 tarihi itibarıyla kalan **31.338,00 €** kredi borcunun değerlenmiş tutana,

55.919.58 TL 'si Halkbank'tan alınan **175.940,00 TL** tutarındaki kredininin 31.12.2012 tarihi itibarıyla kalan tutana,

886.622.30 TL 'si Denizbank'tan alınan **462.000,00 €** tutarındaki kredinin 31.12.2012 tarihi itibarıyla kalan **377.013,35 €** kalan kredi borcunun değerlenmiş tutana,

738.110.06 TL 'si Denizbank'tan alınan **341.000,00 €** tutarındaki kredininin 31.12.2012 tarihi itibarıyla

**313.862,34 €** kalan kredi borcunun değerlenmiş tutana,

72.479.39 TL 'si TİSbankasın'dan alınan **237.000,00 €** tutarındaki kredininin 31.12.2012 tarihi itibarıyla kalan **30.820,00 €** kredi borcunun değerlenmiş tutana,

700.588.61 TL 'si Yapı Kredi Finansal Kiralama A.Ş'den alınan **1.001.677,65 TL** tutarındaki kredininin 31.12.2012 tarihi itibarıyla kalan tutana,

2.837.261.41 TL 'si Efg Finansal Kiralama A.Ş'den alınan **1.258.900,00 €** tutarındaki kredininin 31.12.2012 tarihi itibarıyla kalan **1.147.550,00 €** kredi borcunun değerlenmiş tutana,

(-) 84.836.56 TL 'si Yapı Kredi Finansal A.Ş. Ertelenmiş finansal kiralama borçlarına maliyetine,

(-) 138.568.08 TL 'si EFG Finansal A.Ş Ertelenmiş finansal kiralama borçlarına maliyetine aittir.

Bu hesap hareket görmemiştir.

Bu hesap hareket görmemiştir.

Bu hesap hareket görmemiştir.

Bu hesap hareket görmemiştir.

Bu hesaptaki **1.221.092,58 TL**; Kıdem Tazminatı karşılığına aittir.

Kıdem Tazminatı karşılığına aittir.

Bu hesap hareket görmemiştir.

Bu hesap hareket görmemiştir.

Bu hesap hareket görmemiştir.

Bu hesap hareket görmemiştir.

Bu hesap hareket görmemiştir.

Bu hesaptaki **63.050.000,00 TL**; Ödenmiş Sermayemizdir.

Bu hesap hareket görmemiştir.

Bu hesap hareket görmemiştir.

Bu hesaptaki **296.640,01 TL**;

2003 yılı enflasyon düzelmesi neticesinde oluşan Geçmiş Yıllar Kârına,

Bu hesaptaki **18.271.347,74 TL** 'nin;

5.109.218.74 TL 'si 2007 Yılı Zararlarına,

7.508.388.58 TL 'si 2008 Yılı Zararlarına,

4.213.430.15 TL 'si 2009 Yılı Zararlarına,

1.440.310.27 TL 'si 2011 Yılı Zararlarına,

Bu hesapta görünen **6.369.812,90 TL**; 2012 yılı bilanço kârıdır.

## RODA LİMAN DEPOLAMA VE LOJİSTİK İŞLETMELERİ A.Ş. 2012 YILI GELİR - GİDER TABLOSU

	CARİ DÖNEM 31.12.2012	ÖNCEKİ DÖNEM 31.12.2011
<b>A-BRÜT SATIŞLAR</b>	<b>33,331,655.33</b>	<b>28,372,335.92</b>
1-YURT İÇİ SATIŞLAR	33,331,655.33	28,372,335.92
<b>B-SATIŞLARDAN İNDİRİMLER</b>	<b>-15,096.83</b>	<b>-24,139.04</b>
1-SATIŞTAN İADELER (-)	-15,096.83	-24,139.04
<b>C-NET SATIŞLAR</b>	<b>33,316,558.50</b>	<b>28,348,196.88</b>
<b>D-SATIŞLARIN MALİYETİ</b>	<b>-23,564,165.04</b>	<b>-21,071,358.00</b>
3-SATILAN HİZMET MALİYETİ (-)	-23,564,165.04	-21,071,358.00
<b>BRÜT SATIŞ KARI VEYA ZARARI</b>	<b>9,752,393.46</b>	<b>7,276,838.88</b>
<b>E-FAALİYET GİDERLERİ</b>	<b>-3,642,972.35</b>	<b>-3,272,937.98</b>
1-ARAŞTIRMA VE GELİŞTİRME GİDERLERİ (-)	0.00	0.00
2-PAZARLAMA SATIŞ VE DAĞITIM GİDERLERİ (-)	-121,124.95	-112,631.10
3-GENEL YÖNETİM GİDERLERİ (-)	-3,521,847.40	-3,160,306.88
<b>FAALİYET KARI VEYA ZARARI</b>	<b>6,109,421.11</b>	<b>4,003,900.90</b>
<b>F-DİĞER FAALİYETLERDEN GELİRLER VE KARLAR</b>	<b>3,320,097.34</b>	<b>3,498,105.04</b>
3-FAİZ GELİRLERİ	257,527.61	228,736.36
7-KAMBİYO KARLARI	3,062,569.73	3,269,368.68
<b>G-DİĞER FAALİYETLERDEN GİDER VE ZARARLAR (-)</b>	<b>-1,840,508.81</b>	<b>-8,299,166.16</b>
4-KAMBİYO ZARARLARI	-1,840,508.81	-8,299,166.16
7-DİĞER OLAĞAN GİDER VE ZARARLAR	0.00	0.00
<b>H-FİNANSMAN GİDERLERİ (-)</b>	<b>-497,817.20</b>	<b>-582,570.08</b>
2-UZUN VADELİ BORÇLANMA GİDERLERİ	-497,817.20	-582,570.08
<b>OLAĞAN KAR VEYA ZARAR</b>	<b>7,091,192.44</b>	<b>-1,379,730.30</b>
<b>İ-OLAĞANÜSTÜ GELİRLER VE KARLAR</b>	<b>198,205.56</b>	<b>103,605.19</b>
3-DİĞER OLAĞANÜSTÜ GELİRLER VE KARLAR	198,205.56	103,605.19
<b>J-OLAĞANÜSTÜ GİDERLER VE ZARARLAR</b>	<b>-919,585.10</b>	<b>-164,185.16</b>
1-ÇALIŞMAYAN KISIM VE GİDERLERİ (-)	-801,951.73	-96,015.38
3-DİĞER OLAĞANÜSTÜ GİDER VE ZARARLAR	-117,633.37	-68,169.78
<b>DÖNEM KARI VEYA ZARARI</b>	<b>6,369,812.90</b>	<b>-1,440,310.27</b>
<b>DÖNEM NET KARI VE ZARARI</b>	<b>6,369,812.90</b>	<b>-1,440,310.27</b>

## GELİR GİDER TABLOSUNUN AÇIKLANMASI

A - BRÜT SATIŞLAR  
B - SATIŞLARDAN İNDİRİMLER  
C - NET SATIŞLARIMIZ  
D - SATIŞLARIN MALİYETİ

Bu hesaptaki **33.331.655,33 TL**, yurt içi satışlarımızı aittir.  
Bu hesaptaki **15.096,83 TL**, hizmet satışı iadelerimize aittir.  
Bu hesaptaki **33.316.558,50 TL**, net satışlarımızı aittir.  
Bu hesaptaki **23.564.165,04 TL**'nin;  
İşletme bölümüne ait amortisman giderlerine,  
Yükleme ve boşaltma hizmeti için alınan taşıeron hizmetlerine,  
İşletme bölümü personel giderlerine,  
Vinçlerde ve işletme bölümünde kullanılan taşıtların akaryakıt giderlerine,  
İşletmede kullanılan ana makine ve teçhizatın bakım ve onarım giderlerine,  
Vinçlerde ve işletme bölümünde kullanılan elektrik giderlerine,  
Mülki Emlak kira giderlerine,  
KDV Kanunu 17/4-O Kapsamında maliyete ilave edilen yüklenilen KDV'ye,  
399,867,05 TL'si  
Güvenlik hizmetine,  
355,145,06 TL'si  
İşletme bölümünde çalışan personelin kıdem tazminatı karşılığına,  
Personele verilen tabulodot yemek hizmetine,  
333,815,56 TL'si  
Sigorta giderlerine,  
253,186,60 TL'si  
Gemiik Mal Müdürlüğü'ne 2011 yılı için ödenen hasılat paylarına,  
154,323,07 TL'si  
Kiralanan makine ve cihazlara,  
108,000,00 TL'si  
Gemiik Gümrük Müdürlüğü'ne ödenen fazla mesai ücretlerine,  
104,073,50 TL'si  
İşletme bölümü personeli servis giderlerine,  
102,744,33 TL'si  
Üretimde kullanılan yardımcı malzeme ve ekipmanlara,  
93,881,98 TL'si  
Sintine ve su nakliyesine,  
44,400,00 TL'si  
Liman bilgi işlem sistemi ve teknik servis hizmetine,  
39,005,56 TL'si  
Belgeleştirme ve kalibrasyon giderlerine,  
28,721,76 TL'si  
İş güvenlik malzeme giderlerine,  
25,445,55 TL'si  
Üretim kullanılan kırtasiye giderlerine,  
24,209,92 TL'si  
Trafik hizmetine,  
23,607,97 TL'si  
İşletme bölümünde kullanılan bilgi işlem programı abonelik giderlerine,  
21,947,14 TL'si  
Emlak Vergisine,  
21,586,61 TL'si  
Shifting hizmetine,  
18,765,10 TL'si  
Çeşitli giderlere,  
18,068,49 TL'si  
Liman sahasının düzenlenmesi için alınan stabilize malzemeye,  
17,382,95 TL'si  
Dalğışık hizmeti  
15,539,30 TL'si  
Haberleşme giderlerine,  
13,999,19 TL'si  
Diğerdan sağlanan diğer fayda ve hizmetlere aittir.  
10,885,25 TL'si  
Diğer resmi kurumlara ödenen harçlara,  
43,792,33 TL'si  
Diğer çeşitli giderlerdir.

E - FAALİYET GİDERLERİ  
1- ARAŞTIRMA VE GELİŞTİRME GİDERLERİ  
2- PAZARLAMA SATIŞ VE DAĞITIM GİDERLERİ

479,161.18 TL'si  
33,358,89 TL'si  
33,598,75 TL'si  
6,251,13 TL'si

3- GENEL YÖNETİM GİDERLERİ

1,375,247,06 TL'si  
320,374,12 TL'si  
176,469,00 TL'si  
143,158,52 TL'si  
123,617,21 TL'si  
113,378,50 TL'si  
93,828,13 TL'si  
92,601,55 TL'si  
80,715,85 TL'si  
77,102,70 TL'si  
68,086,01 TL'si  
65,122,47 TL'si  
59,897,96 TL'si  
58,656,56 TL'si  
57,227,74 TL'si  
47,560,66 TL'si  
47,244,12 TL'si  
45,913,42 TL'si  
38,891,75 TL'si  
38,557,56 TL'si  
35,400,00 TL'si  
33,921,92 TL'si  
33,385,58 TL'si  
26,625,00 TL'si  
24,196,80 TL'si  
24,000,00 TL'si  
21,718,70 TL'si  
17,938,20 TL'si  
17,904,00 TL'si  
16,779,05 TL'si  
14,961,58 TL'si  
14,364,24 TL'si  
12,802,41 TL'si  
12,589,60 TL'si  
12,402,92 TL'si  
10,555,00 TL'si  
10,391,74 TL'si  
58,259,77 TL'si

F - DİĞER FAALİYETLERDEN GELİRLER VE KARLAR

257,527,61 TL'si  
3,062,569,73 TL'si

G - DİĞER FAALİYETLERDEN GİDER VE ZARARLAR  
H - FİNANSMAN GİDERLERİ  
I - OLAĞANÜSTÜ GELİR VE KARLAR

153,709,99 TL'si  
29,272,12 TL'si  
15,223,45 TL'si

J - OLAĞANÜSTÜ GİDERLER VE ZARARLAR

801,951,73 TL'si  
69,385,34 TL'si  
48,248,03 TL'si

K - ÖDENECEK VERGİ VE DİĞER YASAL YÜK.  
NET DÖNEM KARI VEYA ZARARI

Bu hesaptaki **3.320.097,34 TL**'nin;  
Vadeli mevduat faiz gelirine,  
Kambiyo kârına aittir.  
Bu hesaptaki **1.840.508,81 TL**, kambiyo zararlarına aittir.  
Bu hesaptaki **497.817,20 TL**, kredi faiz ödemelerine aittir.  
Bu hesaptaki **198.205,56 TL**'nin;  
Tahsil edilen sigorta hasar giderlerine  
Diğer olağandışı gelir ve karlara,  
İş göremezlik tahsilatlarına aittir.  
Bu hesaptaki **919.585,10 TL**'nin;  
Çalışmayan kısım gider ve zararlarına,  
Diğer olağandışı gider ve zararlarına,  
Ödenen sigorta ve hasar tazminatlarına aittir.  
Bu hesap hareket görmemiştir.  
Dönem Kan **6.369.812,90 TL** olarak gerçekleşmiştir.



## RODA LİMAN DEPOLAMA VE LOJİSTİK İŞLETMELERİ A.Ş.

### AKTİF (VARLIKLAR)

	CARİ DÖNEM 31.12.2012	ÖNCEKİ DÖNEM 31.12.2011
<b>I-DÖNEN VARLIKLAR</b>		
A-HAZİR DEĞERLER	4,127,577.16	5,597,162.10
1-KASA	2,351.95	3,108.07
3-BANKALAR	4,125,225.21	5,594,054.03
B-MENKUL KIYMETLER	0.00	0.00
C-TİCARİ ALACAKLAR	3,248,625.67	2,184,716.14
1-ALICILAR	3,027,674.51	2,021,973.43
2-ALACAK SENETLERİ	208,416.22	150,267.77
3-VERİLEN DEPOZİTO VE TEMİNATLAR	8,559.25	8,499.25
5-ŞÜPHELİ TİCARİ ALACAKLAR	3,975.69	3,975.69
D-DİĞER ALACAKLAR	314,548.60	155,133.14
4-PERSONELDEN ALACAKLAR	3,232.00	3,105.00
5-DİĞER ÇEŞİTLİ ALACAKLAR	311,316.60	152,028.14
E-STOKLAR	411,197.85	5,000.00
1-İLK MADDE VE MALZEME	329,786.35	0.00
4-VERİLEN SİPARİŞ AVANSLARI	81,411.50	5,000.00
F-YILLARA YAYGIN İNŞAAT VE ONARIM MALİYETLERİ	0.00	0.00
G-GELECEK AYLLARA AİT GİDER VE GELİR TAHAKK.	1,765.84	2,389.03
2-GELİR TAHAKKUKLARI	1,765.84	2,389.03
H-DİĞER DÖNEN VARLIKLAR	51,342.20	44,882.48
4-PEŞİN ÖDENEN VERGİ VE FONLAR	51,342.20	44,882.48
<b>DÖNEN VARLIKLAR TOPLAMI</b>	<b>8,155,057.32</b>	<b>7,989,282.89</b>
<b>II-DURAN VARLIKLAR</b>		
A-TİCARİ ALACAKLAR	0.00	0.00
B-DİĞER ALACAKLAR	0.00	0.00
C-MALİ DURAN VARLIKLAR	0.00	0.00
D-MADDİ DURAN VARLIKLAR	61,702,442.07	63,456,626.68
1-ARAZİ VE ARSALAR	11,892,869.46	11,892,869.46
2-YERALTI VE YERÜSTÜ DÜZENLER	45,628,146.34	45,628,146.34
3-BİNALAR	10,712,658.78	10,712,658.78
4-TEŞİS MAKİNE VE CİHAZLAR	28,352,390.65	25,757,593.63
5-TAŞITLAR	1,352,595.17	1,288,350.73
6-DEMİRBAŞLAR	2,279,991.91	1,924,059.87
8-BİRİKMİŞ AMORTİSMANLAR (-)	-42,129,600.70	1,843,069.94
9-YAPILMAKTA OLAN YATIRIMLAR	3,604,390.46	62,550.00
10-VERİLEN AVANSLAR	9,000.00	
E-MADDİ OLMAYAN DURAN VARLIKLAR	3,566,799.16	0.00
1-HAKLAR	3,903,228.48	399,497.40
6-BİLGİSAYAR PROGRAMLARI	425,911.00	-314,849.50
7-BİRİKMİŞ AMORTİSMANLAR (-)	-762,340.32	
F-ÖZEL TÜKENMEYE TABİ VARLIKLAR	0.00	0.00
G-GELECEK YILLARA AİT GİDER VE GELİR TAHAKK.	971,045.08	844,489.66
1-GELECEK YILLARA AİT GİDERLER	971,045.08	
H-DİĞER DURAN VARLIKLAR	0.00	0.00
<b>DURAN VARLIKLAR TOPLAMI</b>	<b>66,240,286.31</b>	<b>64,385,764.24</b>
<b>AKTİF (VARLIKLAR) TOPLAMI</b>	<b>74,395,343.63</b>	<b>72,375,047.13</b>
<b>III-NAZİM HESAPLAR</b>	<b>75,216,229.44</b>	<b>95,323,324.42</b>
<b>GENEL YEKÜN</b>	<b>149,611,573.07</b>	<b>167,698,371.55</b>

### PASİF (KAYNAKLAR)

	CARİ DÖNEM 31.12.2012	ÖNCEKİ DÖNEM 31.12.2011
<b>I-KISA VADELİ YABANCI KAYNAKLAR</b>		
A-MALİ BORÇLAR	121,103.53	0.00
1-BANKA KREDİLERİ	121,103.53	0.00
B-TİCARİ BORÇLAR	1,425,668.14	974,340.69
1-SATICILAR	1,425,668.14	974,340.69
C-DİĞER BORÇLAR	105,021.20	87,643.92
4-PERSONELE BORÇLAR	105,021.20	87,643.92
D-ALINAN AVANSLAR	15,679.40	4,902.19
1-ALINAN SİPARİŞ AVANSLARI	15,679.40	4,902.19
E-YILLARA YAYGIN İNŞAAT VE ONARIM HAKEDİŞLERİ	0.00	0.00
F-ÖDENECEK VERGİ VE DİĞER YÜKÜML.	417,722.79	414,503.80
1-ÖDENECEK VERGİ VE FONLAR	193,888.10	130,786.29
2-ÖDENECEK SOSYAL GÜVENLİK KESİNTİLERİ	222,969.69	283,303.51
3-ÖDENECEK DİĞER YÜKÜMLÜLÜKLER	865.00	414.00
G-BORÇ VE GİDER KARŞILIKLARI	0.00	0.00
H-GELECEK AYLLARA AİT GELİR VE GİDER TAHAKK.	79,821.94	121,142.11
2-GİDER TAHAKKUKLARI	79,821.94	121,142.11
I-DİĞER KISA VADELİ YABANCI KAYNAKLAR	0.00	0.00
<b>KISA VADELİ YABANCI KAYNAKLAR TOPLAMI</b>	<b>2,165,017.00</b>	<b>1,602,532.71</b>
<b>II-UZUN VADELİ YABANCI KAYNAKLAR</b>		
A-MALİ BORÇLAR	19,564,128.88	24,862,319.87
1-BANKA KREDİLERİ	16,249,683.50	24,862,319.87
2-FİNANSAL KİRALAMA İŞLEMLERİNDEN BORÇLAR	3,537,850.02	0.00
3-ERTELENMİŞ FİNANSAL KİRALAMA BORÇLANMA VE MALİYETLERİ	-223,404.64	0.00
B-TİCARİ BORÇLAR	0.00	0.00
C-DİĞER BORÇLAR	0.00	0.00
D-ALINAN AVANSLAR	0.00	0.00
E-BORÇ VE GİDER KARŞILIKLARI (-)	1,221,092.58	834,902.28
1-KIDEM TAZMİNATI KARŞILIKLARI	1,221,092.58	834,902.28
F-GELECEK YILLARA AİT GELİR VE GİDER TAHAKK.	0.00	0.00
G-DİĞER UZUN VADELİ YABANCI KAYNAKLAR	0.00	0.00
<b>UZUN VADELİ YABANCI KAYNAKLAR TOPLAMI</b>	<b>20,785,221.46</b>	<b>25,697,222.15</b>
<b>III-ÖZ KAYNAKLAR</b>		
A-ÖDENMİŞ SERMAYE	63,050,000.00	63,050,000.00
1-SERMAYE	63,050,000.00	63,050,000.00
B-SERMAYE YEDEKLERİ	0.00	0.00
C-KAR YEDEKLERİ	0.00	0.00
D-GEÇMİŞ YIL KARLARI	296,640.01	296,640.01
E-GEÇMİŞ YIL ZARARLARI (-)	-18,271,347.74	-16,831,037.47
F-DÖNEM NET KARI (ZARARI)	6,369,812.90	-1,440,310.27
<b>ÖZ KAYNAKLAR TOPLAMI</b>	<b>51,445,105.17</b>	<b>45,075,292.27</b>
<b>PASİF (KAYNAKLAR) TOPLAMI</b>	<b>74,395,343.63</b>	<b>72,375,047.13</b>
<b>IV-NAZİM HESAPLAR</b>	<b>75,216,229.44</b>	<b>95,323,324.42</b>
<b>GENEL YEKÜN</b>	<b>149,611,573.07</b>	<b>167,698,371.55</b>

**RODA LİMAN DEPOLAMA VE LOJİSTİK İŞLETMELERİ A.Ş.**  
01.01.2012 / 31.12.2012 TARİHLİ KAR - ZARAR TABLOSU

BORÇ		15,096.83	15,096.83	15,096.83	15,096.83	33,331,655.33
<b>I-SATIŞLARDAN İNDİRİMLER</b>						
1-SATIŞTANI İADELER		15,096.83				33,331,655.33
2-SATIŞ İSKONTOLARI		0.00				0.00
3-DİĞER İNDİRİMLER		0.00				0.00
<b>II-SATIŞLARIN MALİYETİ</b>						
1-YURT İÇİ SATIŞ MALİYETİ		23,564,165.04				3,320,097.34
2-YURT DIŞI SATIŞ MALİYETİ		0.00				257,527.61
3-DİĞER SATIŞLARIN MALİYETİ		0.00				3,062,569.73
<b>III-FAALİYET GİDERLERİ</b>						
1-ARAŞTIRMA VE GELİŞTİRME GİDERLERİ		0.00				0.00
2-PAZARLAMA SATIŞ DAĞITIM GİDERLERİ		121,124.95				0.00
3-GENEL YÖNETİM GİDERLERİ		3,521,847.40				198,205.56
<b>IV-DİĞER FAALİYETLERDEN GİDER VE ZARARLAR</b>						
4-KAMBIYO ZARARLARI		1,840,508.81				
2-DİĞER OLAĞAN GİDER VE ZARARLAR		0.00				
<b>V-FİNANSMAN GİDERLERİ</b>						
1-KISA VADELİ BORÇLANMA GİDERLERİ		0.00				
2-UZUN VADELİ BORÇLANMA GİDERLERİ		497,817.20				
<b>VI-OLAĞANÜSTÜ GİDER VE ZARARLAR</b>						
1-ÇALIŞMAYAN KISIM GİDER VE ZARARLARI		801,951.73				
2-ÖNCEKİ DÖNEM GİDER VE ZARARLARI		0.00				
3-DİĞER OLAĞANÜSTÜ GİDER VE ZARARLAR		117,633.37				
<b>VII-KAR</b>						
A-DÖNEM KARI VERGİ VE DİĞ. YASAL YÜK. KARŞ.						
B-NET DÖNEM KARI		6,369,812.90				
<b>GENEL YEKÜN</b>		<b>36,849,958.23</b>	<b>36,849,958.23</b>	<b>36,849,958.23</b>	<b>36,849,958.23</b>	<b>36,849,958.23</b>

ALACAK





**RODA LİMAN DEPOLAMA VE LOJİSTİK İŞLETMELERİ A.Ş.**

Ata Mh. 146 No'lu Sk. No.5 16600 Gemlik - BURSA / TÜRKİYE Tel: (0224) 519 00 30 (pbx) Faks: (0224) 519 00 31

[www.rodaport.com](http://www.rodaport.com)